



Prerequisiti di Mago.Net 3.5

Prima di installare un server di Mago.Net e/o una workstation client, si consiglia di leggere attentamente le seguenti note e verificare se il computer utilizzato soddisfa i requisiti minimi.

Prerequisiti Hardware

Prerequisito	Server		Client (accesso via rete)	
	Minimo	Suggerito	Minimo	Suggerito
CPU	P4 1.6 GHz	Dual Core	P4 1.6 GHz	Dual Core
RAM	512 MB	1 GB	384 MB	512 MB
Video	1024 x 768	1280 x 1024	1024 x 768	1280 x 1024
Spazio libero su disco	1 GB	2 GB	1 GB	2 GB

 Se il server ospita anche quello di database, il dimensionamento deve essere fatto in base alla quantità di dati previsti e al carico di lavoro stimato.

 Se si pensa di fare un uso intensivo dell'accesso via web, il server deve essere configurato in funzione del numero di Utenti stimati.

Prerequisiti Software

Server

Microsoft Internet Information Services (IIS)

 **L'installazione di IIS deve avvenire prima dell'installazione del .net Frame work affinché sia eseguita la corretta mappatura di ASP.NET. (cfr. KB000001).**

Microsoft .net Frame work 4.0

Client (accesso in rete)

Microsoft .net Frame work 4.0

Client (accesso via web)

I requisiti per una workstation che farà esclusivamente accesso via web, si limitano alla presenza di un **browser** fra quelli supportati:

- o Firefox 3.0
- o Google Chrome
- o Internet Explorer 7
- o Internet Explorer 8
- o Opera 9
- o Safari 3.2



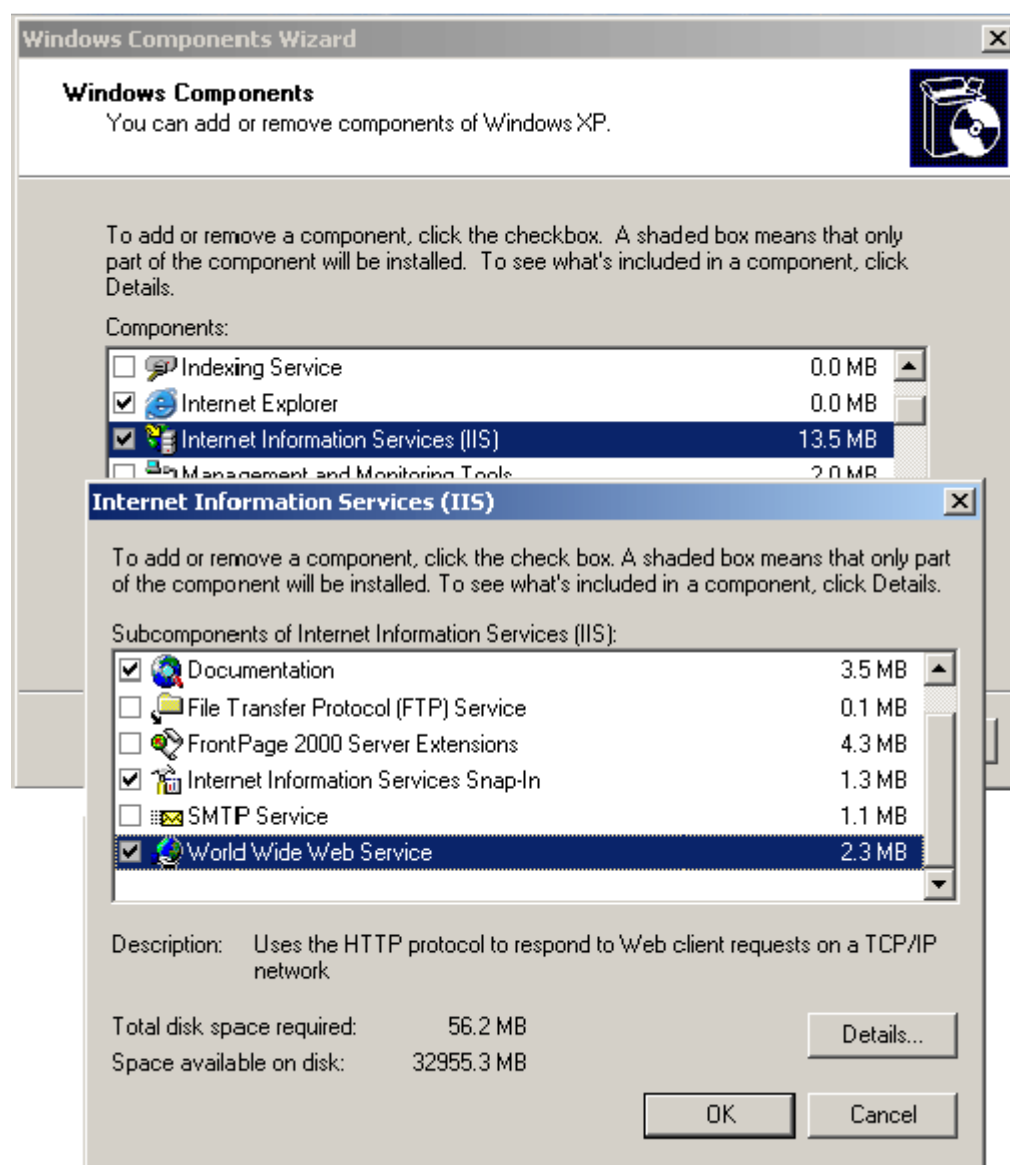
Installazione Microsoft Internet Information Services (IIS)

IIS è un componente di Windows la cui installazione e versione varia in base al sistema operativo.

Windows Xp Pro (IIS 5.1)

 **Non è possibile installare IIS su Windows XP Home**

- `ÿ+R+appwiz.cpl`
- selezionare **Installazione Componenti di Windows**
- selezionare il componente **INTERNET INFORMATION SERVICES (IIS)**
- premere il pulsante *Details*
- selezionare il componente **WORLD WIDE WEB SERVICES**.

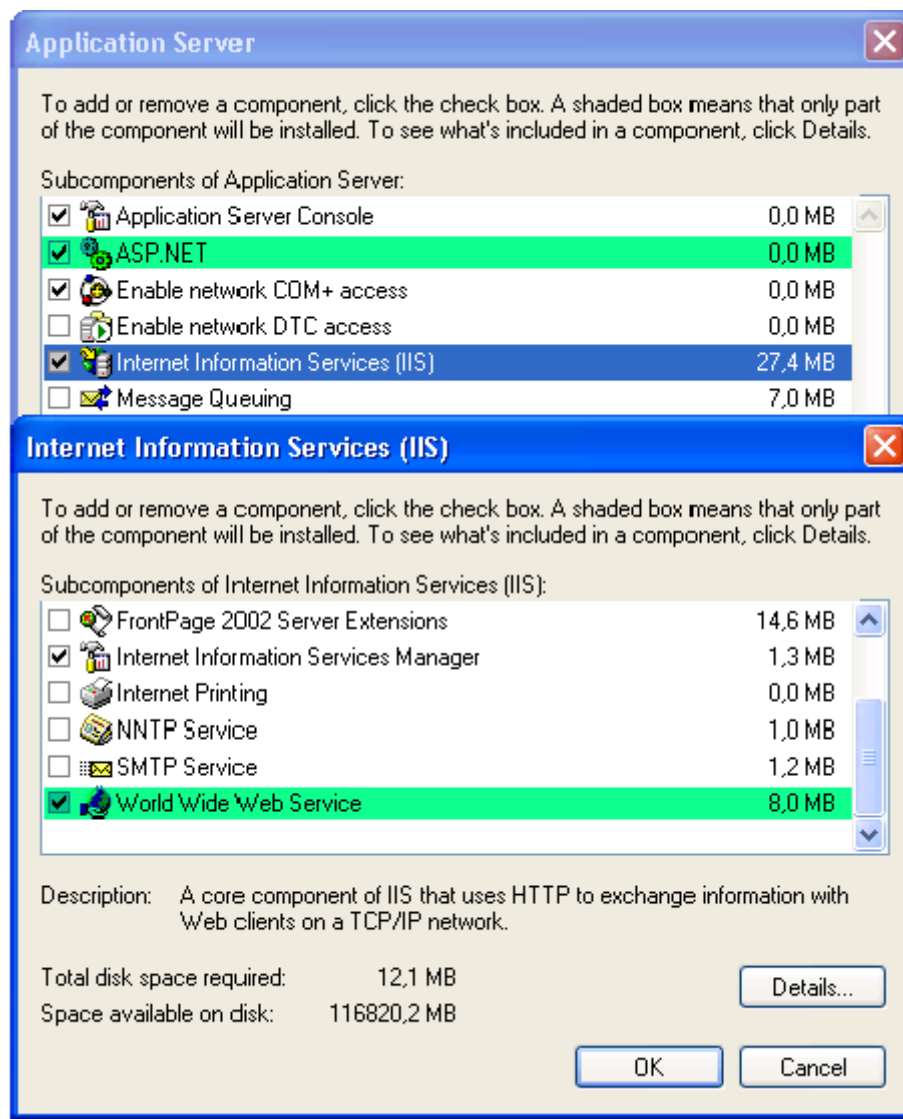


IIS 5.1 su Windows XP Pro



Windows 2003 (IIS 6.0)

- **ŷ+R+appwiz.cpl**
- selezionare **Installazione Componenti di Windows**
- selezionare il componente **Application Server**
- premere **Dettagli**
 - selezionare il componente **ASP.NET**
 - selezionare il componente **INTERNET INFORMATION SERVICES (IIS)**
 - premere **Dettagli**
 - selezionare il componente **WORLD WIDE WEB SERVICES**.



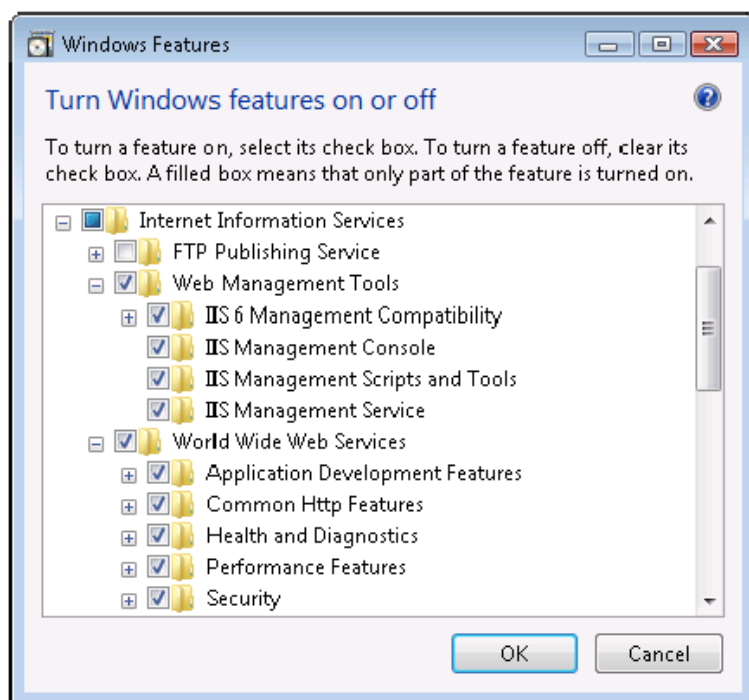
IIS 6.0 su Windows 2003



Windows Vista (IIS 7)

! Non è possibile installare IIS su Windows Vista Home Basic

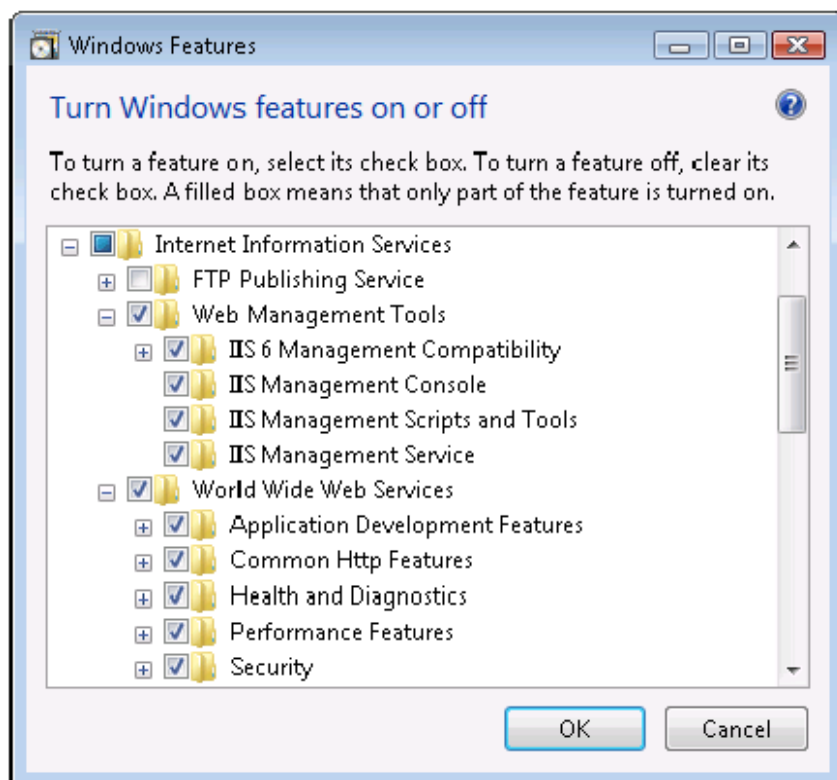
- **ÿ+R+appwiz.cpl**
 - espandere il nodo **INTERNET INFORMATION SERVICES**
 - selezionare il nodo **WEB MANAGEMENT TOOLS** e tutti i sub-componenti
 - selezionare il nodo **WORLD WIDE WEB SERVICES** e tutti i sub-componenti
- IIS 7.0 su Windows Vista





Windows Seven (IIS 7.5)

- **Y+R+appwiz.cpl**
- espandere il nodo **INTERNET INFORMATION SERVICES**
- selezionare il nodo **WEB MANAGEMENT TOOLS** e tutti i sub-componenti
- selezionare il nodo **WORLD WIDE WEB SERVICES** e tutti i sub-componenti



IIS 7.5 su Windows Seven



Windows 2008/2008 R2 (IIS 7.0/7.5)

- accedere a Administrative Tools » Server Manager (⌘+R+CompMgmtLauncher)
- selezionare **Add Roles**
- selezionare **Server Roles » Web Server (IIS)**
- premere **Next**
- nel dettaglio dei Role Services:
 - espandere il nodo **Web Server** ed aggiungere:
 - ASP.NET
automaticamente i seguenti componenti saranno aggiunti:
 - .NET Extensibility
 - ISAPI Extensions
 - ISAPI Filters
 - espandere il nodo **Management Tools**,
 - espandere il nodo IIS 6 Management Compatibility e selezionare IIS 6 WMI Compatibility

Role Service	Status
Web Server	Installed
Common HTTP Features	Installed
Static Content	Installed
Default Document	Installed
Directory Browsing	Installed
HTTP Errors	Installed
HTTP Redirection	Not installed
Application Development	Installed
ASP.NET	Installed
.NET Extensibility	Installed
ASP	Not installed
CGI	Not installed
ISAPI Extensions	Installed
ISAPI Filters	Installed
Server Side Includes	Not installed
Health and Diagnostics	Installed
HTTP Logging	Installed
Logging Tools	Not installed
Request Monitor	Installed
Tracing	Not installed
Custom Logging	Not installed
ODBC Logging	Not installed
Security	Installed
Basic Authentication	Not installed
Windows Authentication	Not installed
Digest Authentication	Not installed
Client Certificate Mapping Authentication	Not installed
IIS Client Certificate Mapping Authentication	Not installed
URL Authorization	Not installed
Request Filtering	Installed
IP and Domain Restrictions	Not installed
Performance	Installed
Static Content Compression	Installed
Dynamic Content Compression	Not installed
Management Tools	Installed
IIS Management Console	Installed
IIS Management Scripts and Tools	Not installed
Management Service	Not installed
IIS 6 Management Compatibility	Installed
IIS 6 Metabase Compatibility	Installed
IIS 6 WMI Compatibility	Installed
IIS 6 Scripting Tools	Installed
IIS 6 Management Console	Installed
FTP Publishing Service	Not installed
FTP Server	Not installed
FTP Management Console	Not installed

IIS 7.0 su Windows Server 2008

L'evoluzione di IIS, in una progressiva e radicale revisione dell'architettura, ha generato una versione (7.0) molto più modulare rispetto alle precedenti. Tale modularità, espressa in quaranta diversi componenti, permette di ottenere, in fase di installazione, diverse configurazioni. Quanto in figura rappresenta un esempio di una possibile configurazione.



Installazione Microsoft .net Frame work



Microsoft. NET Frame work può essere scaricato al seguente indirizzo: [Download e installazione di .net Frame work](#) e richiede. Windows In Staller versione 3.1 (o successive) che può essere scaricato al seguente indirizzo: [Windows In Staller 3.1 Redistributable \(v2\)](#).

Sistemi operativi supportati

- Windows XP Service Pack 3 o superiore
- Windows Server 2003 Service Pack 1
- Windows Vista
- Windows Server 2008/2008 R2
- Windows 7

Sono supportate entrambe le architetture a 32 e a 64 bit.

 Il File System deve essere NTFS.

  Fra i sistemi operativi sopra elencati quelli che NON consentono l'installazione di IIS (ad es. Windows XP Home Edition e Windows Vista Home basic) possono essere utilizzati SOLO come client di Mago.net.

Database supportati

 Il database di sistema può risiedere **solo** su un server Microsoft® SQL Server™ (stesse edizioni e versioni valide per il database aziendale) con la modalità di autenticazione impostata su **Autenticazione di SQL Server e di Windows** (cfr. KB000002).

Attualmente Microarea supporta, per il database aziendale, i seguenti prodotti:

- Microsoft® Sql Server™ 2000
- Microsoft® Sql Server™ 2005
- Microsoft® Sql Server™ 2008/2008 R2
- Oracle® 10g/XE
- Oracle® 11g

 I prodotti prescelti devono essere autonomamente installati tramite gli appositi strumenti forniti dai produttori degli stessi.

L'uso dei diversi prodotti è vincolato all'edizione installata. Di seguito il riepilogo delle capacità di ogni singola edizione:

Edizione di Mago.Net	Standard	Professional		Enterprise
		Lite	Full	
Ms SqlServer™ 2000	solo MSDE	solo MSDE	tutte le edizioni	tutte le edizioni
Ms SqlServer™ 2005/2008/2008 R2	solo Express	solo Express	tutte le edizioni	tutte le edizioni
Oracle® 10g/XE/11g	no	no	si	si
Limite dimensioni database	2 GB	2 GB	nessuno	nessuno

Vedi anche

- [Convenzioni e simboli utilizzati nella documentazione](#)
- [KB000001](#)
- [KB0000027](#)